



## Deutscher Fachkongress für **ABSTURZSICHERHEIT**

Arbeiten in großer Höhe sind ein Sicherheitsrisiko. Absturzprävention bedeutet Gesundheit schützen und Leben retten. Wir betrachten das Thema ganzheitlich über alle Stufen:

### Beurteilung

So erstellen Sie eine fachgerechte und belastbare Gefährdungsbeurteilung

### Planung

Services und Tools vereinfachen den Planungsprozess

### Ausführung

Moderne Produkte für Montage und Wartung bieten ein Plus an Sicherheit

### Betrieb

Konzepte und Systeme für mehr Kosteneffizienz

### Rechtsrahmen

So sind Sie jederzeit auf der sicheren Seite

### Premiumpartner:



### Partner:



### Förderer:



### WANN:

28.11.2023 | 29.11.2023

### WO:

Graf-Zeppelin-Haus, Friedrichshafen

### VERANSTALTER:

**dach+holzbau**  
DAS PROFIMAGAZIN FÜR DACHDECKER UND ZIMMERER

**THIS**  
BAUUNTERNEHMER | PLANER | ENTSCHEIDER

### IN KOOPERATION MIT:

**BG BAU**  
Berufsgenossenschaft  
der Bauwirtschaft

Das aktuelle Programm sowie die Übersicht der Architekten- und Ingenieurkammern, die den Kongress als Fortbildungsveranstaltung anerkennen, finden Sie auf der Kongress-Website: [www.kongress-absturzicherheit.de](http://www.kongress-absturzicherheit.de)



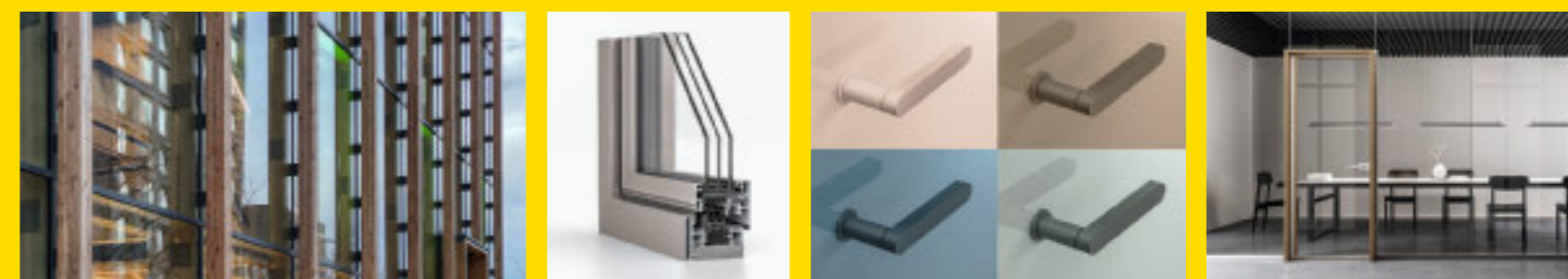
### JETZT ANMELDEN!

Profitieren Sie vom Austausch mit anerkannten Experten und Kollegen der Branche und sichern sich jetzt Ihren Platz.

# Bauwelt Praxis

November 2023

Fotos, v.l.: Element A Architekten, Wicona, HEWI, Albed



## Türen, Fenster, Sicherheit

Fokus <b>Der reaktivierte Rohbau</b>	60
Der Deutsche Alpenverein hat einen Bürobau aus den 70ern mit einer neuen Holz-Glas-Fassade ummantelt. Sandra Rost	
Marktplatz	66
Glassline Balardo Hybrid Lite, Glasolux Lichtband, Solarlux Cero IV, Somfy/Netatmo TaHoma Switch, Colt SmokeMaster SM5, Forster unico Hi, Warema Flachlamelle Windra, Heroal FireXtech D93 FP - FSA90, Küffner Raumspartür, FSB 1267, Kneer Konfigurator, SFS Flügelbohrschrauben SC5, SC6, Wicoma Wicline 75, Pilkington/Flachglas Wernberg Design, Albed Celine, Rodeca Lichtbauelemente, HEWI 270, Höning Recycling	



# Fokus

Text **Sandra Rost**  
Fotos **PK Odessa/Lanz und Schels**

## Der reaktivierte Rohbau

Mit der Bundesgeschäftsstelle des Deutschen Alpenvereins in München zeigt eine ARGE um Element A Architekten, wie Nachhaltigkeit möglich ist, wenn alle das gleiche Ziel verfolgen.

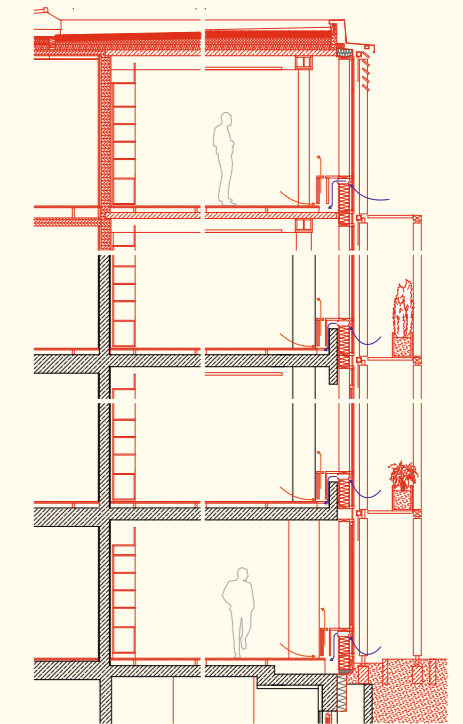
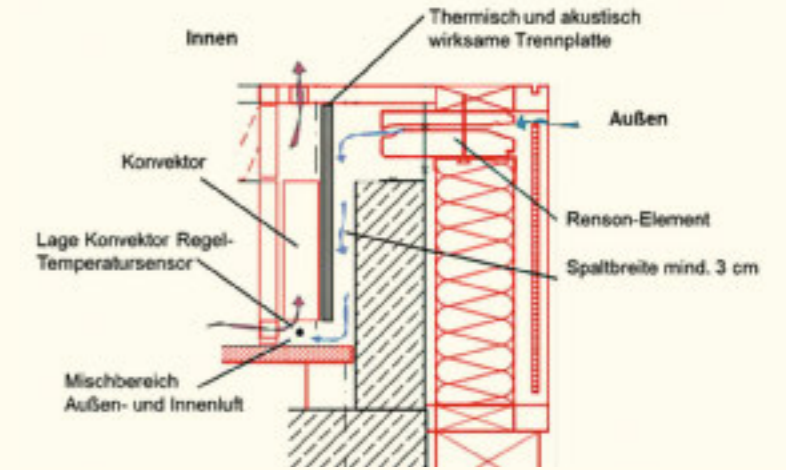
Eine neue setzkastenartige Holzfassade umgibt den erhaltenen Rohbau aus den 70er Jahren. Links der Eingang an der Mies-van-der-Rohe-Straße, auf der linken Seite der Luftraum an der nördlichen Schmalseite.



**Der** Deutsche Alpenverein (DAV) ist der größte Bergsportverein der Welt und der mitgliederstärkste deutsche Naturschutzverband. Da ist es naheliegend, dass ein verantwortungsvoller Umgang mit Natur und Nachhaltigkeit zentrale Anliegen sind, die es für seine neue Bundesgeschäftsstelle in Münchens Parkstadt Schwabing zu beachten galt. Gesäumt von Gewerbe in jeder Blickrichtung, sind die benachbarten Hochhäuser von Helmut Jahn hier nicht die einzigen Stahl-Glas-Ansichten und Herausforderungen.

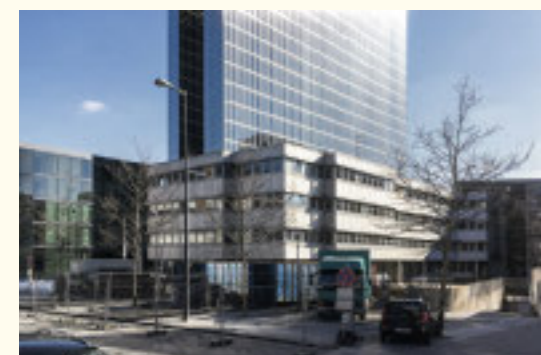
Der Bestandsbau ist das älteste Gebäude vor Ort. Noch aus den 1970er Jahren stammend und durch den Langenscheidt-Verlag erbaut, war er bereits zweifach erweitert worden, als der DAV Anfang der 2010er Jahre Eigentümer wurde. 2016 lud dieser dann zu einem eingeschränkten Realisierungswettbewerb, den hiendl\_schineis architektenpartnerschaft gewann. Ab 2018 übernahm das Büro Element A Architekten die Entwurfsplanung und Realisierung; die Freiräume plante mk.landschaft. Gemeinsam mit transsolar

und dem DAV bildete sich eine Planungsgemeinschaft, die sich der Nachhaltigkeit verschrieb. Zunächst wurde der Bestand zurückgebaut und in Holzbetonverbundbauweise um zwei Geschosse aufgestockt. Daraufhin folgte die Umbauung mit einer neuen Fassade, für den zur Straße orientierten Haupteingang, sogar mit einem gebäudehohen Atrium samt offenem Treppenhaus und offenem Aufzugsschacht. Zu den Büros ist beides – entgegen den eigentlichen Anforderungen bezüglich eines in der Gebäude-



klasse 5 notwendigen Treppenhauses – nur mit filigranen, gläsernen Wänden getrennt. Möglich macht das die Kombination von Sprinklerung und Brandmeldeanlage, die aufgrund der an Ost- und Westseite gelegenen Fassadenbegrünung sowieso nötig war.

Wer genau hinsieht, dem fällt die gestalterische und konstruktive Schichtung von außen nach innen auf: zuerst eine über vier Obergeschosse vorgesetzte, regalartige Holzkonstruktion mit darin liegenden Gitterrosten als Untergrund für Pflanztröge, die eine integrierte Bewässerungsanlage automatisiert versorgt. Drei schmale, horizontal gespannte Stahlseile dienen als Absturzsicherung und sorgen für freien Blick auf Pflanzen und Umgebung. Diese gestaltungs-



## Die großzügigen Holzfenster sind im Wechsel von Festverglasung und schmalen Öffnungsflügeln gereiht.

reduzierte Lösung ist nur möglich, weil in dem Bürogebäude nicht mit der regelmäßigen Anwesenheit unbeaufsichtigter Minderjähriger zu rechnen ist. Die Begrünung dieses 1,5 Meter tiefen Vorbaus gleicht die durch ihn eingeschränkte Belichtung des Innenraums aus. Als nächstes folgt in der Schichtung die außenliegende Verschattung, die transsolar bei jeder Fensterfläche

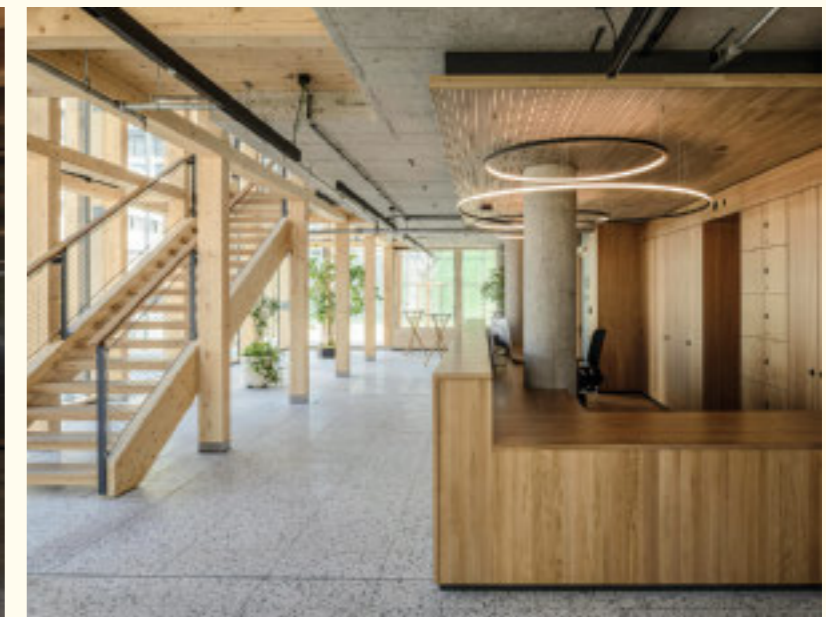
einzeln simulierte, um festzulegen, wo sie nötig ist. Die großzügigen Holzfenster sind im Wechsel von quadratischer Festverglasung und schmalen Öffnungsflügeln entlang des Gebäudes aufgereiht und ermöglichen trotz unmittelbarer Nähe zur stark befahrenen Straße eine ruhige Arbeitsatmosphäre. Darunter befindet sich das Kernstück der Luftführung: Die Klimatisierung des Gebäudes mittels raumtemperierter Frischluft und Nachtauskühlung erfolgt über einen speziellen Brüstungsaufbau mit integriertem Lüftungselement, welches schalldämmend ist und trotz Winddruckschwankungen durch die umliegenden Hochhäuser einen gleichbleibenden Volumenstrom ermöglicht. Die Abluft wird zentral in Schächten gesammelt und über Abluftventilatoren über das Dach abgeführt. Somit ist eine elektrische Steuerung nicht mehr notwendig.

An der Decke folgt auf die bewusst mit Abstand zum Bestand platzierten Fenster ein heller Blendschutzvorhang, als Abschluss der rauen Beton der 1970er Jahre. Diese offenen Decken unterstützen die Strategie der Nachtauskühlung, zusätzliche Deckenventilatoren garantieren erhöhte Luftbewegung und Behaglichkeit.

Ansonsten dominiert auch im Innenraum Holz als Material. Zum Einsatz kamen mit Fichte, Weißtanne, Lärche und Eiche heimische Arten.

Ein tiefes Brüstungselement bietet Raum für die zur Gebäudekühlung nötige Technik.

Für den Innenausbau kamen heimische Hölzer zum Einsatz. Unten rechts das Foyer an der Anni-Albers-Straße. Fassadenschnitt im Maßstab 1:150



## Architekten

### Entwurf + Ausführung

ELEMENT A Architekten, München, mit hiendl\_schneis architektenpartnerschaft, Augsburg/Passau

### Team

Christian Taufenbach (Projektpartner), Andreas Kraft (Projektpartner und -leiter), Romuald Dehio (stellv. Projekt-leiter), Tobias Richter (Projektarchitekt), Ludmila Volk (Innenarchitektur), Saskia Weber (Bauleitung)

## Fachplaner

### Projektsteuerung

Oliver Alefeld, München

### Tragwerksplanung

merz kley partner, Dornbirn (Holzbau);  
Ingenieurbüro Kovacs, Passau (Massivbau)

### Klimaplanung

Transsolar Energietechnik, München

### Haustechnik

Ingenieurbüro Lackenbauer, Traunstein

### Elektroplanung

ek plan, Nenzing

### Akustikplanung

Möhler + Partner Ingenieure, München

### Brandschutz

IBU, Kirchberg i. W.

### Landschaftsplanung

mk.landschaft, München

## Hersteller und Ausführung

### Fassade

Rossmann

### Dachfenster

Velux

### Sonnenschutz

Renson

### Zutrittssysteme

Asus

### Innentüren

Sedlmeyr Spezialtüren

### Flachdachdämmplatten

Rygol Dämmstoffe

## Daten

### Adresse

Anni-Albers-Straße 7, 80807 München

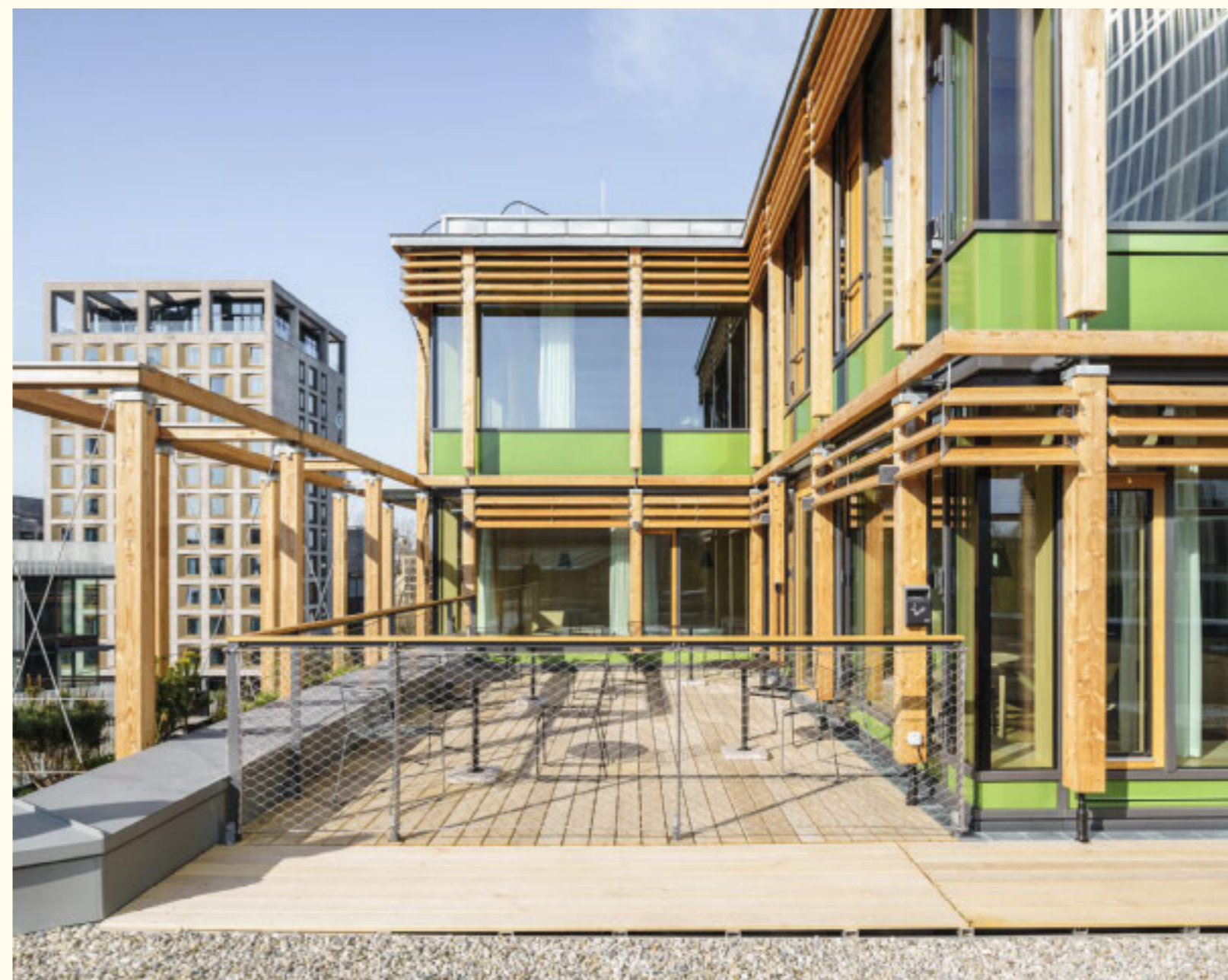
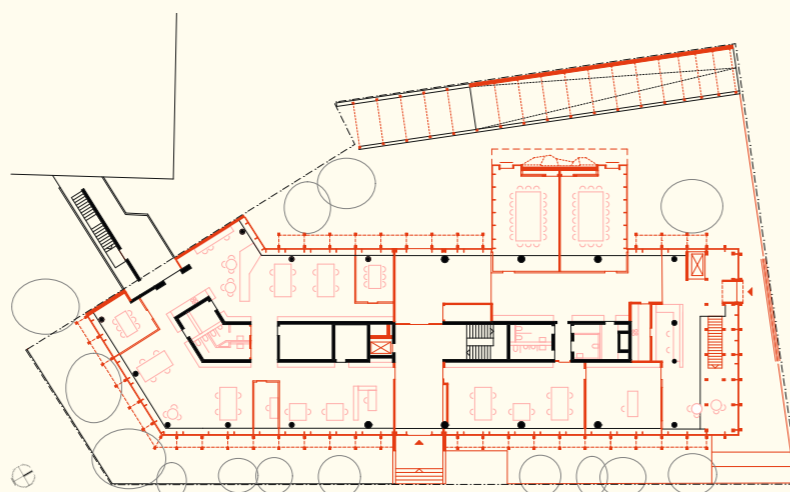
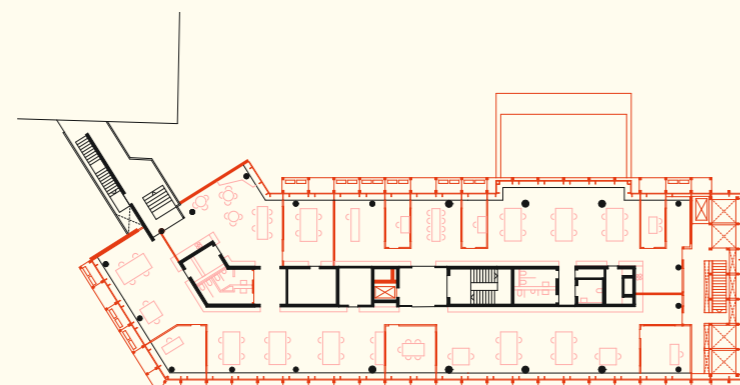
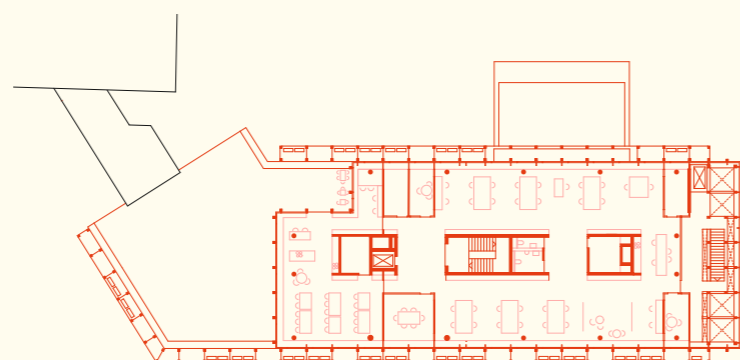
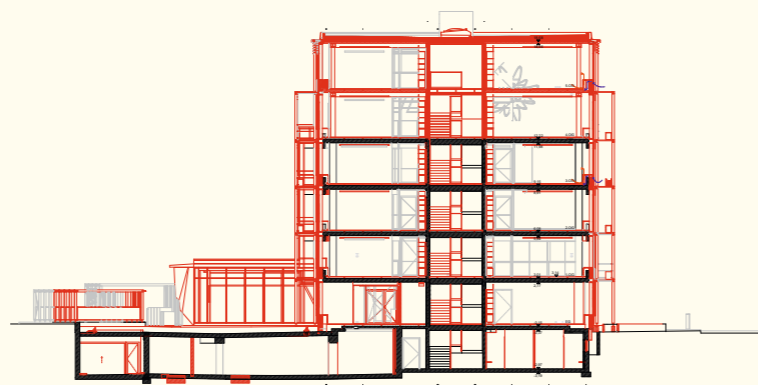
### Bauherr

Deutscher Alpenverein, München

### Fertigstellung

April 2021

Die Schwarz-Rot-Pläne zeigen den Umfang des Umbaus: Alles, was man von außen sieht, ist neu. Schnitt im Maßstab 1:500, Grundrisse Erdgeschoss, 2. und 4. Obergeschoss im Maßstab 1:750



Kontrastreich dazu fallen im ganzen Gebäude einheitlich die minimal gestalteten, schwarzen Fenster- und Türdrücker auf. Element A Architekten statteten im Gesamtpaket der Planungsleistungen die offene Büroebenen mit Akustik-elementen und einer funktionalen Möblierung aus.

Im vorletzten Geschoss, auf der kleinen Dachterrasse, die an die Cafeteria anschließt, zeigt Architekt Christian Taufenbach neben den dort lebenden Bienen auf die aufgesetzten Technik-geschosse der umliegenden Bürokomplexe: Es ist erkennbar, was es bedeutet, dass Element A und transsolar die übliche, aktive Gebäudekühlung von 520 kw auf Null herunter geplant hat. Angrenzend an die Dachterrasse folgt noch passend zum Alpenflair das eigene Stüberl samt Berghüttenschild für die DAV Bundesgeschäfts-hütte.

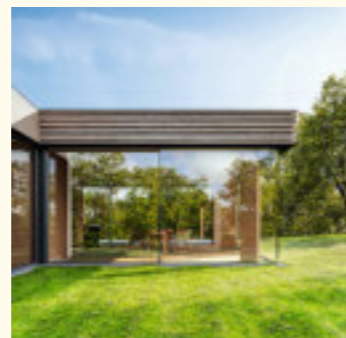
Die Aufstockung bot Platz für eine Dachterrasse mit Blick auf die umgebende Büroebenen und ein Alpenstüberl für die Mitglieder des Alpenvereins.

### Innovative Weiterentwicklung

Das Ganzglasgeländersystem BALARDO hybrid lite ist mehrdimensional stufenlos verstellbar und deutlich filigraner als das bestehende System BALARDO hybrid. Die Weiterentwicklung ist in sechs Systemlösungen und vier Profilen erhältlich. Alle sind stufenlos verstellbar und im Außen- wie Innenbereich einsetzbar. Höchste Sicherheit ist durch die Holmlast bis 1,0 kN/m und dem Verbundsicherheitsglas gewährleistet. Das System lässt sich bei einer Glashöhe von 1000 mm bis zu 30 mm justieren.

BALARDO hybrid lite, [www.glassline.de](http://www.glassline.de)

## Glassline



### Unsichtbare Profileleisten

Mit der neuen Generation cero IV konnte die Transparenz der bereits sehr filigranen Schiebefenster-Systeme weiter erhöht werden. Erreicht wird dies durch einen Structural-Glazing-Effekt, der die Profilansichten auf ein Minimum reduziert: Ihre Ansichtsbreite betragen nur noch 2 mm.

cero IV, [www.solarlux.com](http://www.solarlux.com)

## Solarlux



### Lichtband mit Sonnenschutzglas

Das Innere des denkmalgeschützten Möglhofs in Rimsting beim Umbau so weit wie möglich zu belichten, erforderte eine gleichmäßige Tageslichteinstrahlung. Daher wurde ein Lichtband von Glasolux auf der Nordseite des Daches platziert. Ein Merkmal dieses Lichtbands ist, dass die zusammenhängenden Fenstermodule ohne einen festen Außenrahmen nebeneinander montiert werden. So entsteht eine einheitliche Glasfläche, von Profilen mit nur 50 mm Ansichtsbreite geteilt.

Lichtband, [www.glasolux.com](http://www.glasolux.com)

## Glasolux



### Gebündeltes Smart-Lüften

In der Hektik des Alltags wird das Lüften häufig vernachlässigt. Intelligente Gebäudetechnik kann Abhilfe schaffen: Ab sofort lassen sich der Smarte Raumluftsensor und die Smarte Wetterstation von Netatmo in die Smart-Home-Zentrale TaHoma Switch einbinden, um die Abläufe zu automatisieren. Sobald der von den Netatmo-Geräten ermittelte CO<sub>2</sub>- oder Feuchtigkeitsgehalt einen kritischen Wert erreicht, öffnen sich die motorisierten Fenster automatisch, sodass ein geregelter Luftaustausch erfolgen kann.

[www.somfy.de](http://www.somfy.de), [www.netatmo.com](http://www.netatmo.com)

## Somfy, Netatmo



## Brandsicherer Behnisch-Bau

Research

Nach etwa 50 Jahren Schulbetrieb wurde eine Generalsanierung erforderlich. Colt International leistete bei der Sanierung, Erweiterung und Modernisierung des Brandschutzes einen wichtigen Teil zum sicheren Betrieb der denkmalgeschützten Schule.

Das Gymnasium am Deutenberg in Villingen-Schwenningen wurde in den Jahren 1962–65 nach Plänen des Architekten Günter Behnisch errichtet und gehört architekturgeschichtlich zu seinen wichtigen Bauten aus der Werkphase der Vorfertigung. Der Sichtbetonbau zählt zu den ersten Schulbauten Deutschlands, die in Fertigbauweise erstellt wurden. Seit 2006 steht er unter Denkmalschutz und wurde in den vergangenen Jahren umfangreich saniert und dabei modernisiert, wobei der ursprüngliche Charakter erhalten blieb. Mehr noch, unter der Federführung von Michael Eichmann, hotz + architekten Freiburg, wurden besondere Merkmale freigelegt und wieder sichtbar gemacht. Die Brandschutzexperten von Colt International sanierten und erweiterten in diesem Zusammenhang die Rauchschürzen und Brandschutzvorhänge. Basierend auf dem Brandschutzkonzept von KE Konopatzki und Edelhäuser Architekten und Beratende Ingenieure GmbH, wurden zunächst die bestehenden 17 KGG-Rauchschürzen wieder installiert und, wo erforderlich, durch die Colt Rauchschürze SmokeMaster SM5 der Klassifizierung D120 ergänzt. Diese gewährleisten zum einen die Abtrennung der Flure zu den Treppenhäusern, zum anderen werden durch die Rauchschürzen in den zum Teil großen Fluren Rauchabschnitte gebildet. Die Colt Brandschutzexperten sorgten für Planung, Lieferung und Montage bis hin zur Inbetriebnahme des gesamten Rauch- und Brandschutz-Vorhangsystems.

### Architekten

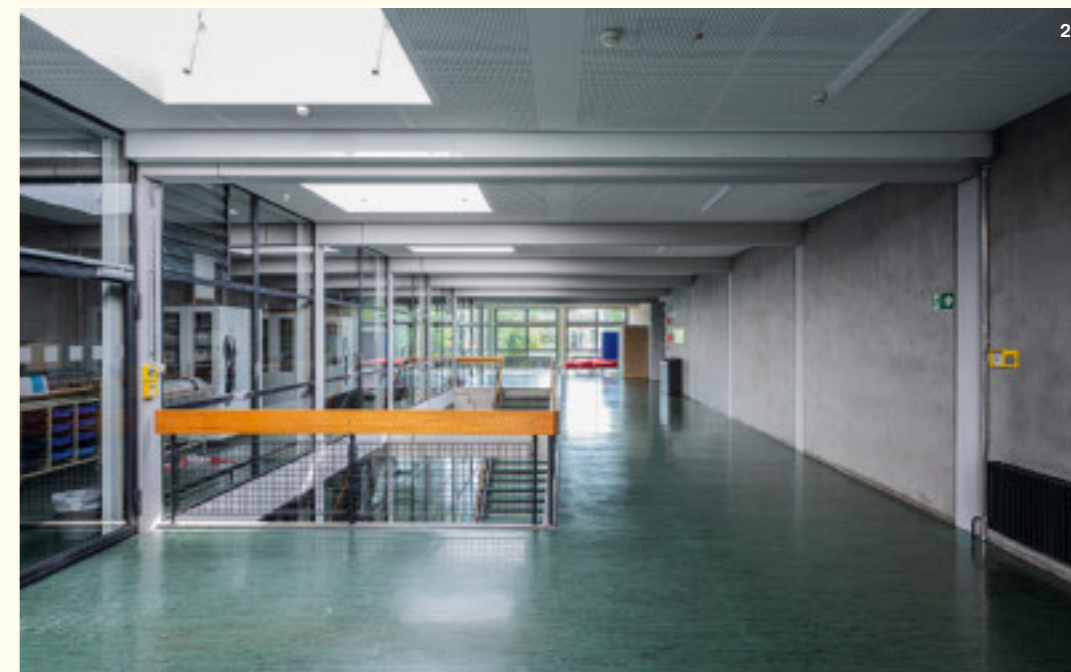
hotz + architekten, Freiburg

### Hersteller

Colt

### Fotos

1–4 Colt



Die räumlichen Veränderungen wurden im aufgeständerten Gebäudeflügel vorgenommen. Die optische Verbindung zum Innenhof blieb dabei erhalten. 1

Im Inneren wurden nachträgliche Einbauten wieder entfernt, so dass die großzügigen Flure wieder hell und freundlich sind. 2+3

## Stahl ist unsere Natur

Wo früher Lokomotiven gebaut wurden, ist ein neuer urbaner Lebensraum entstanden: Die Lokstadt Winterthur setzt auf eine Mischnutzung aus Wohnen, Gewerbe und Gastronomie und bildet ein Gegenstück zur Altstadt. Die Architekturbüros Baumberger + Stegmeier und KilgaPopp haben das Industrieerbe behutsam weiterentwickelt. Dabei war die größtmögliche Anpassung der Fensterprofile an das historische Erbe gefordert, was neben der Ausführung als Bogenfenster auch eine beträchtliche Rahmenhöhe verlangte – und das bei besonders schmalen Ansichtsbreiten der Fensterprofile. Diese Verbindung von effektiver Wärmedämmung und schmalen Profilen lässt sich mit Forster Profilsystemen hervorragend erfüllen. Eine weitere Herausforderung bei der Konstruktion der Fenster war die bei den Balkon- und Loggienfenstern verlangte barrierefreie Ausführung, sodass die Schwellendetails individuell abgeändert werden mussten.

unico Hi, [www.forstersystems.com](http://www.forstersystems.com)

# Forster



Foto: Damian Poffet

## Die windstabilste Flachlamelle

Das Windra Sonnenschutzsystem mit Schienen- oder Seilführung wurde speziell für anspruchsvolle, windexponierte Fassaden entwickelt und hält Windgeschwindigkeiten bis zu 25 m/s stand. Die Flachlamelle misst eine Breite von 80 mm und behält die optisch filigranen Merkmale der Flachlamelle bei. Durch die Ausführung in doppelter Materialstärke und einer über die Radien optimierten Geometrie ist die Stabilität der Lamelle enorm erhöht. Für die seitliche Führung können Seil- wie Schienenführung zum Einsatz kommen.

Windra Flachlamelle, [www.warema.de](http://www.warema.de)



# Warema

## Farbenfrohe Halbschalen

Das Brandschutztürsystem heroyal FireXtech D 93 FP bietet unter ästhetischen Gesichtspunkten Mehrwert. Insbesondere gilt dies für die einzigartige Möglichkeit zur zweifarbigen Türgestaltung, die die flexible Anpassung der Halbschalen an das Farbkonzept des Gebäudes erlaubt.

FireXtech D 93 FP – FSA 90, [www.heroal.de](http://www.heroal.de)



# Heroal

## Mit angegossener PU-Kante

In Krankenhäusern, Senioren- und Pflegeheimen gehört sie zu den wichtigsten Anforderungen: die Barrierefreiheit. Dass vor allem Türen einen wesentlichen Beitrag dazu leisten können, zeigt das Beispiel der Bäder in den neuen Patientenzimmern der Lungenklinik Hemer. Im Zuge der aktuellen Erweiterungs- und Umbaumaßnahmen wurden Raumpartüren von Küffner eingesetzt. Beim Öffnen faltet sich das vertikal geteilte Türblatt und steht nur maximal ein Drittel in den Flur des Patientenzimmers hinein. Dieses Prinzip reduziert nicht nur den Schwenkbereich der Tür und damit die erforderliche Flurbreite, es sorgt auch dafür, dass die Türklinke beim Bedienen der Tür stets in Reichweite bleibt. Menschen, die auf eine Gehhilfe angewiesen sind, können die Tür bequem und intuitiv öffnen.

Raumpartür RST, [www.kueffner.de](http://www.kueffner.de)

# Küffner

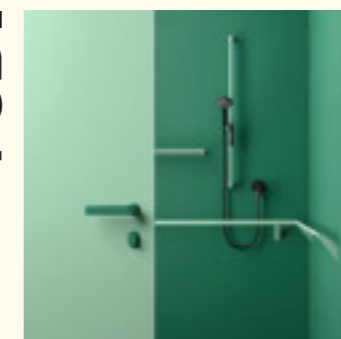


## Vollständiger Dreiklang für gutes Design

Mit der Erweiterung seines Portfolios um die Farbwelt Les Couleurs® Le Corbusier eröffnet der Beschlaghersteller aus Brakel neue Gestaltungsoptionen. Die Produktfamilie FSB 1267 sowie ausgewählte Modelle des ErgoSystems A100 sind ab sofort in den aufeinander abgestimmten Architekturfarben aus Le Corbusiers Polychromie Architecturale erhältlich. Damit positioniert sich FSB innerhalb des Netzwerks hochkarätiger Les Couleurs® Le Corbusier-Partner im Bereich der Tür- und Fensterbeschläge.

FSB 1267, [www.fsb.de](http://www.fsb.de)

# FSB



### Mit nur wenigen Klicks

Mit dem neuen Türen-Konfigurator von Kneer-Südfenster gelingt die Planung der neuen Haustür so schnell und einfach wie nie zuvor – zudem ist die Anwendung kinderleicht. Für den authentischen Gesamteindruck kann ein Bild des Hauses hochgeladen, das ausgewählte Modell eingepasst und die Zusammenstellung gespeichert werden. So lassen sich selbst in kürzester Zeit verschiedene Varianten erstellen und die optimale Lösung finden.

Konfigurator,  
[www.kneer-suedfenster.de](http://www.kneer-suedfenster.de)

# Kneer



### Ein- und zweiflügelig

Mit dem neuen WICLINE 75 Industrial Design (ID) erweitert WICONA seine WICLINE-Serie um ein neues Fenstersystem. Als Alternative zu Stahlfenstern eignet sich die Innovation vor allem für die Sanierung historischer Gebäude oder auch für Neubauprojekte im Industrie-Design.

WICLINE 75, [www.wicona.de](http://www.wicona.de)

# Wicona

### Endlos viele Möglichkeiten

Albed wendet die Eigenschaften von Glas auf eine breite Palette von Türen und Trennsystemen an. Celine, eine von Paolo Festa entworfene Kollektion, interpretiert geometrische Dekorationen durch ein quadratisches Türpaneel, das in den mehr als neunzig Ausführungen des Albed-Katalogs individuell gestaltet werden kann, die einheitlich oder kontrastierend kombiniert werden können. Celine ist erhältlich in den Ausführungen mit Scharnieren, als Schiebetüren, verdeckt, koplanar zur Wand oder als Trennwandversionen.

Celine, [www.albed.it](http://www.albed.it)

# Albed



### Für Dach und Fassade

Vom Klapp- oder Schwingflügel über Dachfenster bis hin zum Festglaselement: In die Lichtbauelemente der Rodeca GmbH können unterschiedliche Fassaden- und Dachöffnungen integriert werden. Eine Verglasung ist sowohl mit Isolierglas als auch mit Polycarbonat möglich.

Lichtbauelemente, [www.rodeca.de](http://www.rodeca.de)

# Rodeca



### Bündig und ohne Absplittern

Stahl und Holz zählen zu den am meisten verwendeten Rohstoffen in der Bauindustrie. Mit Hilfe der Flügelbohrschrauben SC5 und SC6 ermöglicht der Schweizer Hersteller SFS nun die schnelle und ergonomische Befestigung von kunstharzgebundenen Spanplatten an tragenden Stahlkonstruktionen. Durch ihre neue, optimierte Unterkopfgeometrie gestaltet sich das gleichmäßige, bündige und abplatzungsfreie Setzen der Befestiger in der Holzwerkstoffplatte in Zukunft noch leichter.

Flügelbohrschrauben, [de.sfs.com](http://de.sfs.com)

# SFS



### Hin zu opaker Architektur

Parametrisch bedrucktes Glas bringt neue Möglichkeiten für individuell gestaltete Fassaden und bietet gleichzeitig Sonnen- und Sichtschutz. DESION ist ein neues Produkt, das von Pilkington und Flachglas Wernberg, FAT LAB und dem Architekturbüro schneider+schumacher entwickelt worden ist. Bestandteil ist das Online-Planungs- und Visualisierungstool VR Cube. Mit ihm können Dichte, Farbe und Muster einer Bedruckung geplant werden. Gleichzeitig berechnet es Sonnenschutzwirkung und Energiedurchlässigkeit.

Desion, [www.desion-vr.de](http://www.desion-vr.de)



# Pilkington u.a.



### Handschmeichlerisch

Hadi Teherani, Architekt und Designer, betont die Herausforderung, die es darstellte, die Serie 270 als Weiterentwicklung des Unternehmens HEWI zu gestalten. Doch das Ergebnis spricht für sich. Serie 270 bewahrt die DNA von HEWI und transportiert sie in die Gegenwart. Feine Details wie die Fuge zwischen Drückeransatz und Griff sowie die Aufnahme des Radius des Drückeransatzes verleihen der Serie 270 einen eigenständigen Charakter.

Die Fenstergriffe vervollständigen die Drückerserie und ermöglichen eine einheitliche Gestaltung von der Tür bis ans Fenster. Die Produkte fügen sich optimal sowohl in private als auch öffentliche Räume ein und wirken im Zusammenspiel mit den Türdrückern 270 besonders harmonisch.

Beschlagserie 270, [www.hewi.de](http://www.hewi.de)

# HEWI



### Materialkreislauf für PVC-Altfenster

Das von der Rewindo GmbH Fenster-Recycling-Service organisierte PVC-Altfensterrecycling hat sich zu einem branchenübergreifenden Netzwerk entwickelt. Zu den Partnern aus dem Bereich Fensterbau zählt die Höning GmbH aus Jesewitz. Der Rewindo-Recyclingpartner stellte der Höning GmbH für das Jahr 2022 eine Verwertungsbestätigung für knapp 113,64 Tonnen an PVC-Fenster- und -Rolllädenprofilen sowie 235,56 Tonnen Profilabschnitte aus der PVC-Fensterproduktion aus.

Altfensterrecycling, [www.rewindo.de](http://www.rewindo.de)

# Höning

